

# Schweizerische PTT Betriebe

Nachdem die Garage Schenk, in Worblaufen im Jahr 1935 mit dem offiziellen Import der Tatra-Automobile begonnen hatte, wurde auch die Post auf die robusten und zuverlässigen Fahrzeuge aufmerksam und haben die nachfolgenden Bestellungen aufgegeben:

1937      8 Stk.      T 57 A Fahrgestelle, welche mit Schweizerbauten der Firmen Frech-Hoch in Sissach und Gangloff in Bern geliefert wurden.

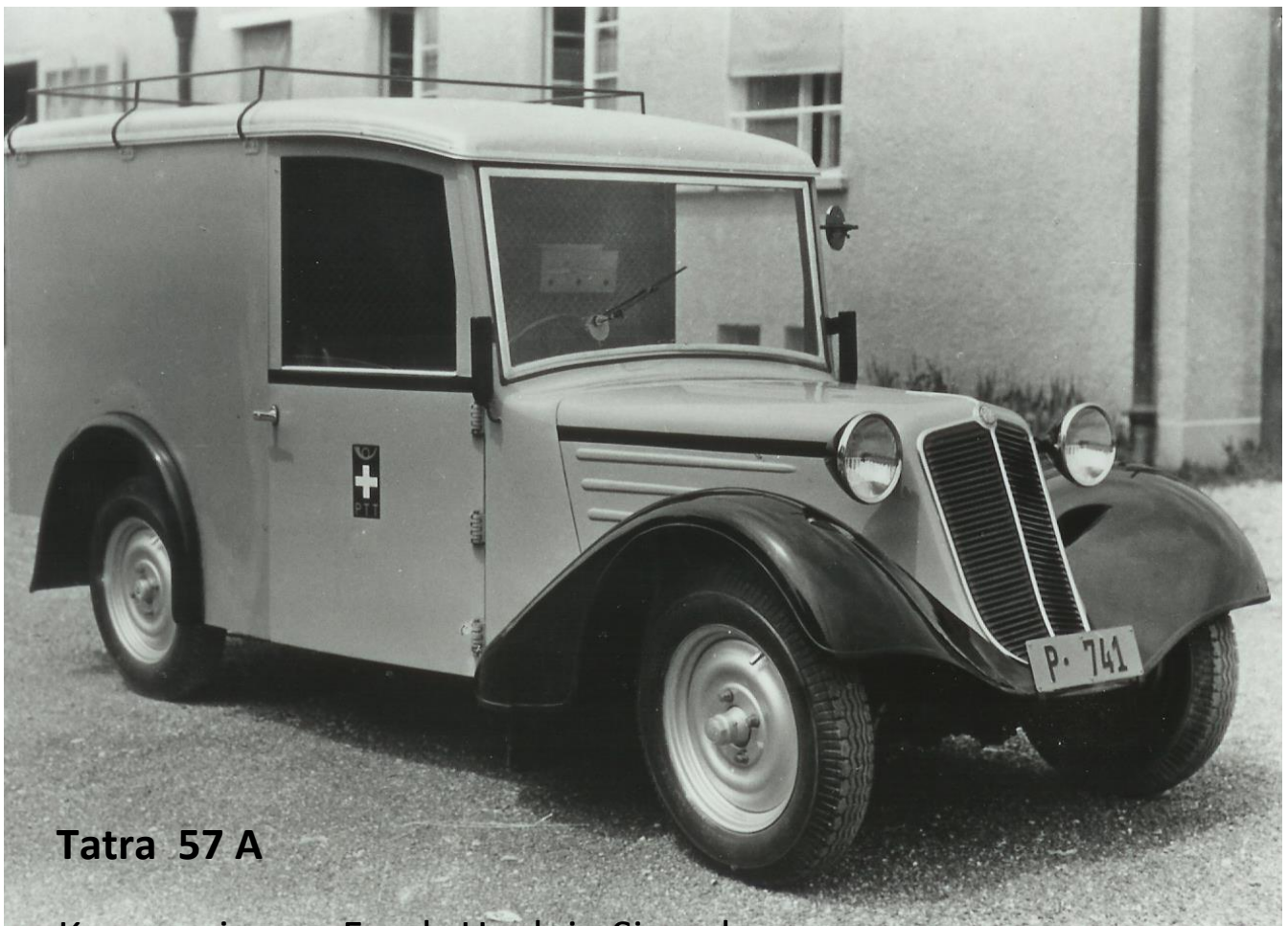
1941      5 Stk.      T 57 B Fahrgestelle, mit Aufbau der Firma Gangloff, in Bern.

1947      10 Stk.      T 57 B Kastenwagen mit Werks-Carosserie.

1948      6 Stk.      T 57 B Kastenwagen mit Werks-Carosserie. Sämtliche Werks-Aufbauten wurden in der Firma Reber & Sohn, in Bern für die speziellen Bedürfnisse der Post modifiziert.

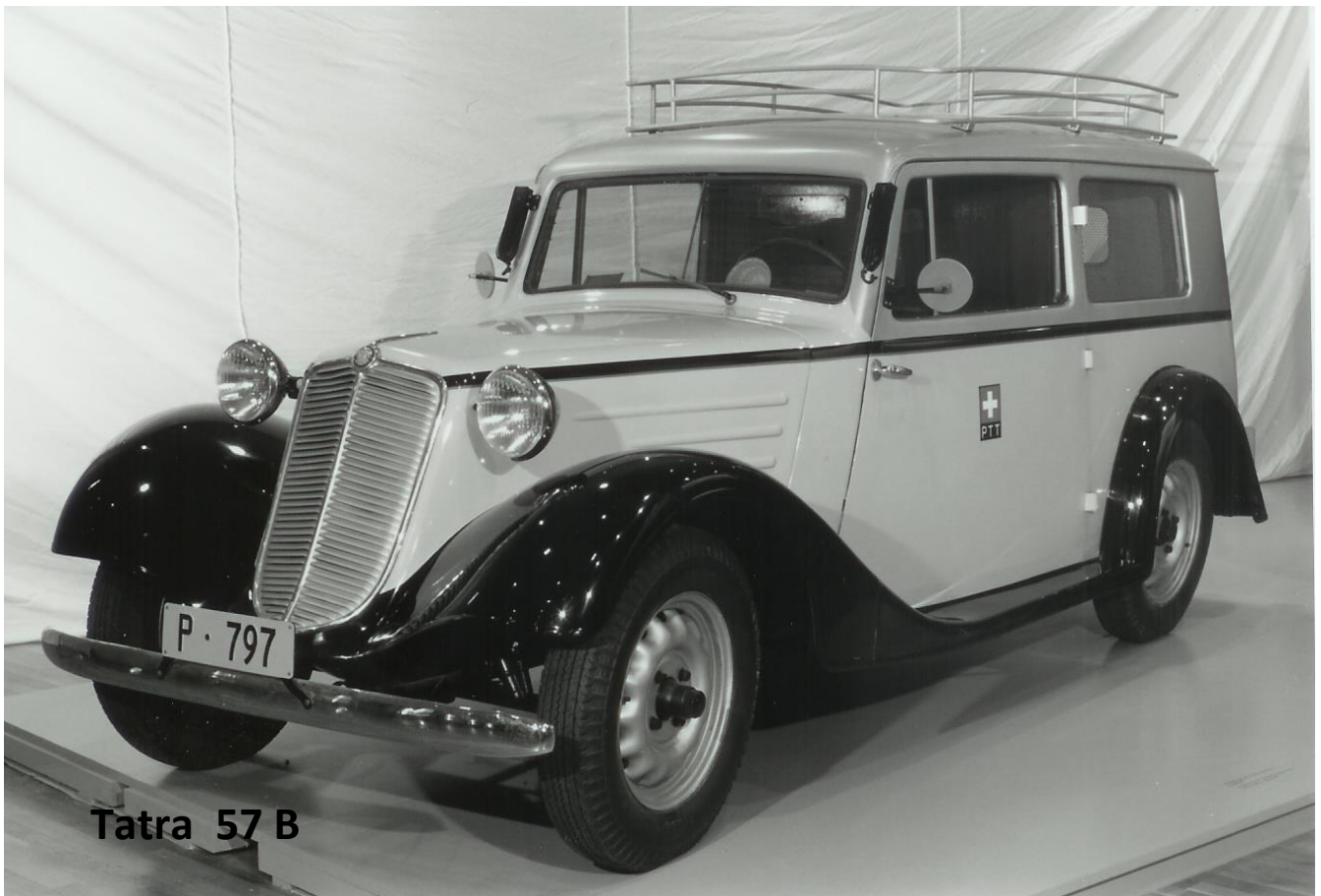


Alle 29 Autos wurden für den Eildienst der PTT eingesetzt.



**Tatra 57 A**

Karosserie von Frech-Hoch in Sissach



**Tatra 57 B**

Karosserie Reber, Bern